

PARTE 2

# DATOS SOBRE EL DESPLAZAMIENTO INTERNO: DEL DESAFÍO A LA OPORTUNIDAD

---

*Los desplazados internos  
reciben asistencia en un  
centro de distribución,  
zona de Gedeo, Etiopía.  
Fotografía: OIM/Olivia  
Headon, septiembre de 2018*

# ¿POR QUÉ SON IMPORTANTES LOS DATOS SOBRE EL DESPLAZAMIENTO INTERNO?

Debido a que la cantidad de desplazados internos en todo el mundo sigue aumentando y las crisis se prolongan cada vez más, es muy importante que todos los actores que trabajan para abordar el desplazamiento interno tengan evidencias y datos completos y precisos. Actualmente tenemos una buena comprensión de la cantidad de desplazados internos de un país a otro, pero sigue habiendo mucha información desconocida sobre la dimensión, patrones, impactos y causas del fenómeno, particularmente en las áreas urbanas. Hay un número de preguntas sin respuesta sobre hasta qué punto las personas desplazadas pueden lograr soluciones duraderas.

Hay muchas buenas razones para invertir en evidencias y datos de calidad. Por un lado, ayuda a priorizar la inversión de recursos y respalda con información la programación, la formulación de políticas y el apoyo. También establece una mejor comprensión del desplazamiento interno, lo que ayuda a pronosticar y contextualizar las tendencias. Esto, a su vez, contribuye a mejores respuestas y a la planificación de contingencias a corto y largo plazo. También echa luz sobre los costos e impactos del fenómeno sobre las personas, comunidades y estados, lo que ayuda a promover la reducción de riesgos y la responsabilidad que tienen los gobiernos y otros actores con las personas vulnerables.

Las evidencias y los datos mejorados también podrían desafiar las suposiciones y ortodoxias sobre la naturaleza de las crisis de desplazamiento, incluidas las de las áreas urbanas, que siguen siendo comprendidas de manera deficiente. Contar con evidencias y datos de referencia sólidos a nivel nacional y mundial es una condición previa para medir el éxito de los esfuerzos para proteger y asistir a los desplazados internos y para ayudarlos a lograr soluciones duraderas. Usar datos para comprender mejor el fenómeno con el paso del tiempo, incluido el riesgo de desplazamiento, también es primordial para informar el logro de metas de desarrollo sostenible y el monitoreo del progreso a tal fin.

Para que sean considerados completos y robustos, los datos sobre el desplazamiento interno deberían cubrir las causas, desencadenantes, patrones e impactos del desplazamiento en todas sus formas e independientemente de la magnitud, incluidos su duración y gravedad. También es vital que dichos datos sean registrados usando metodologías que monitoreen los flujos de población basados en eventos y sin el uso de umbrales mínimos para la recolección y análisis, para poder capturar completamente y diferenciar entre los desastres de pequeña magnitud o conflictos localizados y los eventos graves que desencadenan desplazamiento masivo.

Los datos deberían ser desagregados en características geográficas, demográficas, temporales y socioeconómicas que también cubran las comunidades de acogida para garantizar que los grupos vulnerables sean identificados y nadie quede atrás.

Se han hecho avances importantes, incluidos el desarrollo y uso de tecnologías y metodologías innovadoras que se comentarán abajo. Es necesario fortalecer las asociaciones a nivel nacional e internacional y mejorar la capacidad de las agencias gubernamentales para registrar los datos sobre el desplazamiento. Una mayor colaboración también ayudaría a explorar el potencial desaprovechado de los datos para generar evidencias y entendimiento sobre todo el espectro de la movilidad humana y sus vínculos con las oportunidades y desafíos de desarrollo.

Junto con la voluntad política, los recursos adecuados y las capacidades correctas, una evaluación completa y clara de la gravedad y magnitud del desplazamiento interno permitirá que quienes trabajan para abordar el fenómeno tomen las medidas correctas para mitigar el riesgo de desplazamiento futuro. También ayudaría a los donantes y a la comunidad de desarrollo a priorizar sus gastos y a los gobiernos nacionales y locales a tomar decisiones basadas en evidencias.

# COORDINACIÓN Y COLABORACIÓN: EL ECOSISTEMA DE DATOS SOBRE EL DESPLAZAMIENTO INTERNO

## ¿QUIÉNES USAN LOS DATOS SOBRE DESPLAZAMIENTO INTERNO Y PARA QUÉ?

Diversas partes interesadas con diferentes roles producen y publican datos sobre el desplazamiento interno por distintas razones. Dichas partes incluyen gobiernos, agencias de la ONU, ONG locales e internacionales y organizaciones de investigación. Algunas se enfocan en la recolección de datos, otras apoyan su intercambio o análisis y algunas llevan a cabo una combinación de funciones.

La información sobre el desplazamiento interno a menudo se recolecta o analiza como parte de ejercicios más amplios o puede ser extrapolada de informes que se enfocan principalmente en otros temas, tales como la vivienda o la protección. Con frecuencia, no cubre todos los aspectos de las crisis de desplazamiento, ya sea por restricciones al acceso, déficits de financiación, temas relacionados con la seguridad u otros factores. Los datos que se recolectan no siempre son publicados para aumentar la transparencia y la rendición de cuentas.

Los usuarios de la información a nivel local, nacional, regional y mundial pueden dividirse en las siguientes grandes categorías:

- | Los gobiernos, donantes y formadores de políticas institucionales usan los datos para diseñar leyes y políticas, decidir dónde invertir los recursos para la prevención, planificación y respuesta y hacer un seguimiento del progreso conforme pasa el tiempo
- | Los actores operacionales (incluyendo aquellos trabajando en la coordinación) usan los datos para respaldar con información las respuestas a las crisis de desplazamiento interno, cotejar y agregar cifras y ayudar a monitorear las tendencias y a identificar los riesgos para contribuir con la planificación futura
- | Las personas desplazadas pueden usar las evidencias para respaldar con información sus decisiones y para abogar por una mejor prestación de servicios, soluciones inclusivas y respeto de sus derechos civiles, humanos y políticos
- | Los organismos de investigación usan los datos para analizar las tendencias, patrones e impactos del desplazamiento, cotejar y agregar cifras y establecer una comprensión de los aspectos emergentes o subexplorados del desplazamiento interno
- | Las organizaciones de la sociedad civil usan los datos para aumentar la concientización y para abogar por cambios en las políticas, en la asignación de recursos y en la programación más efectiva
- | Las iniciativas de tecnología usan los datos para identificar mejor las formas de cuantificar el desplazamiento y entender sus impactos
- | Los medios de comunicación usan los datos y las evidencias para escribir reportes e informar al público

Abajo se resumen las principales funciones llevadas a cabo por los diferentes actores a nivel nacional y mundial en el ecosistema de datos. Algunos se especializan en funciones específicas, pero muchos están involucrados en un número de ellas (ver Figura 9).

- | **Recolección de datos primarios:** este es el proceso mediante el cual los actores reúnen información específica sobre los desplazados internos y otras poblaciones afectadas por las crisis usando métodos que incluyen las entrevistas de información clave, las encuestas y diversas formas de registros
- | **Agregación de datos:** una vez que los datos primarios fueron recolectados, se consolidan con otros datos para facilitar el análisis, ya sea con respecto a aspectos geográficos, sectoriales, temporales o temáticos
- | **Análisis de datos:** una vez que los datos fueron recolectados y agregados, se evalúan y verifican para informar y respaldar la formulación de políticas, las decisiones operacionales, los reportes y la investigación
- | **Repositorios de datos:** son plataformas de almacenamiento que alojan y preservan los datos según categorías específicas y que son usadas para facilitar el análisis, los reportes y la investigación
- | **Coordinación:** es el proceso de unir el trabajo de los diferentes actores que recolectan y agregan datos para compartir información y, cuando es relevante, alinear sus esfuerzos

| Investigación: el uso de datos primarios o agregados para producir estudios cualitativos y cuantitativos que exploran líneas específicas de investigación y responden preguntas específicas

| Soporte técnico y desarrollo de capacidad: la provisión de asesoramiento y entrenamiento experto capacitación a los gobiernos y a otras partes interesadas para desarrollar o reforzar sus capacidades en áreas tales como generación de perfiles y otros métodos de recolección

Un número de procesos, iniciativas, redes y marcos se enfocan en los datos de desarrollo o humanitarios e incluyen el desplazamiento interno como un componente de su trabajo. Pero solo unos pocos se enfocan exclusivamente en los datos sobre el desplazamiento interno.

## LOGRAR MEJORES DATOS SOBRE EL DESPLAZAMIENTO INTERNO

El ecosistema de datos sobre el desplazamiento es complejo, particularmente por el hecho de que los actores a menudo llevan a cabo más de una función. Las diferentes partes interesadas también experimentan y priorizan desafíos de diversas formas, dependiendo de su foco (por ejemplo, de desarrollo o humanitario) y los niveles en los que operan (por ejemplo, local, nacional, regional o mundial). Algunos desafíos involucran una superposición institucional o la potencial proliferación de iniciativas, pero los principales desafíos que emergen de manera repetitiva durante las conversaciones formales e informales, se relacionan principalmente con la falta de estándares comunes, la coordinación inefectiva y la interoperabilidad e intercambio limitados.

### Estándares comunes

Hay una orientación legal y conceptual sobre el desplazamiento interno, comenzando con los Principios Rectores y que abarcan varios recursos tal como el Marco del Comité Permanente entre Organismos (IASC, por sus siglas en inglés) sobre soluciones duraderas para las personas desplazadas internamente, sus Guías operacionales sobre la protección de las personas afectadas por desastres naturales y la publicación del Brookings Institution que aborda el desplazamiento interno: un marco para la responsabilidad nacional.<sup>266</sup>

Traducir esta orientación en estándares comunes prácticos para la recolección y análisis de datos ha demostrado ser desafiante. Todavía no hay un acuerdo sobre las preguntas más importantes, por ejemplo cómo medir sistemáticamente el final del desplazamiento y cuáles son las mejores metodologías para capturar de manera precisa sus diferentes etapas y características. Esto obstaculiza significativamente la disponibilidad y compilación de evidencias y datos comparables y de calidad a nivel nacional y mundial.

Procesos tales como el Grupo de Expertos sobre Estadísticas de Refugiados y Desplazados Internos (EGRIS, por sus siglas en inglés), establecido por la Comisión de Estadística de las Naciones Unidas (UNSC, por sus siglas en inglés) en su 47º periodo de sesiones en 2016, está empezando a abordar algunas de estas preguntas en lo que concierne estadísticas oficiales. El grupo incluye varios gobiernos, organizaciones y expertos internacionales incluidos la Oficina del Alto Comisionado de las Naciones Unidas para los Refugiados (ACNUR), el Banco Mundial, la Organización Internacional para las Migraciones (OIM), el Servicio Conjunto de Perfiles de Personas Internamente Desplazadas (JIPS, por sus siglas en inglés) y el IDMC, entre otros. Ha estado desarrollando dos conjuntos de guías para las oficinas nacionales de estadística, las Recomendaciones internacionales sobre

de datos  
FIGURA 9: Funciones en el ecosistema de datos de desplazamiento interno



- **Análisis de datos:** ONG locales, organismos de investigación, gobiernos, agrupaciones, ACNUR, OIM, REACH, UNICEF, PMA, IDMC, PDD, ACAPS, Sociedades de la Cruz Roja y de la Media Luna Roja y otras ONGI
- **Repositorio de datos:** Gobiernos, IDMC, HDX, OIM, centro de datos conjuntos ACNUR-Banco Mundial, iniciativa Datos abiertos del Banco Mundial
- **Adición de datos:** Gobiernos, organismos regionales, OCHA, ACNUR, OIO, REACH, IDMC
- **Recolección de datos:** Gobiernos, ACNUR, OIM, OCHA, NRC, REACH, UNICEF, PMA, Sociedades de la Cruz Roja y de la Media Luna Roja, ONG locales
- **Coordinación de datos:** Gobiernos, OCHA, agrupaciones
- **Soporte técnico y desarrollo de capacidad:** JIPS, IDMC, ONGI, agencias de la ONU, agrupaciones, Banco Mundial
- **Investigación:** IDMC, ACAPS, agencias de la ONU, ONGI, organismos de investigación, gobiernos

Este gráfico no tiene el propósito de presentar una lista exhaustiva de las organizaciones que contribuyen en cada categoría.

estadísticas de refugiados (IRRS, por sus siglas en inglés) y las Recomendaciones internacionales sobre las estadísticas relativas a los refugiados (IRIS, por sus siglas en inglés).<sup>267</sup> Es importante crear la capacidad gubernamental y desarrollar este tipo de guías; las recomendaciones de EGRIS también serán un recurso extremadamente valioso una vez que sean finalizadas en 2020.

Sin embargo, en muchas situaciones de desplazamiento a los gobiernos todavía les falta la capacidad y apoyo, o tienen pocos incentivos para recolectar datos. Actualmente, los vacíos importantes de datos los completan principalmente las agencias de desarrollo y humanitarias, que recolectan la mayor parte de los datos relativos al desplazamiento interno. Pero su planificación operacional y respuestas requieren información que difiere sustancialmente de las estadísticas oficiales.

Las guías del IASC para mejorar la recolección de datos comunes para respaldar la preparación y respuesta a desastres, mencionadas anteriormente, resumen los conjuntos de datos necesarios para las respuestas a emergencias humanitarias. Este modelo de gobernanza ordena las rendiciones de cuentas y las responsabilidades en la gestión de datos, estándares técnicos y recomendaciones para mejorar la interoperabilidad y la calidad de los datos.<sup>268</sup> Para apoyar esta guía, el IASC ha desarrollado y respaldado los conjuntos de datos operacionales, que OCHA ha difundido. OCHA articula y comparte datos de referencia entre los sectores para la creación de mapas y para otros fines informativos y de planificación.

El marco de soluciones duraderas del IASC también está respaldado por una biblioteca que se basa en el marco para desarrollar un conjunto de indicadores y guías para el análisis de soluciones duraderas en contextos de desplazamiento interno.<sup>269</sup> Dichos análisis pueden brindar apoyo a las autoridades nacionales y a otras partes interesadas para el desarrollo de respuestas conjuntas a las crisis de desplazamiento.

Sin embargo, para mejorar la calidad de la base de evidencia sobre el desplazamiento interno, los actores nacionales e internacionales también tendrán que acordar definiciones claras sobre conceptos básicos y desarrollar indicadores y métricas comunes basadas en evidencia. También podrían basarse en indicadores existentes de otros campos como datos representativos (“proxys”), para monitorear y analizar diferentes formas de desplazamiento.

## Coordinación

Hay ejemplos de buena coordinación en la recolección de datos. Pero muchas crisis de desplazamiento ocurren en países en los cuales los gobiernos tienen capacidad, o en algunos casos la voluntad política limitada de recolectar datos. Mientras que es el rol del coordinador humanitario liderar y coordinar las respuestas durante las crisis, en la comunidad internacional ninguna agencia tiene el mandato exclusivo para monitorear y liderar respuestas al desplazamiento interno.

Incluso en lugares donde opera el Sistema de Cluster u otros consorcios, la coordinación entre y dentro de ellos puede ser desafiante, creando problemas en la recolección y agregación de datos que finalmente afectan la calidad de las evidencias. Cuando las autoridades nacionales lideran la recolección o agregación de datos, normalmente en respuesta a desastres, los vacíos en la cobertura y la fragmentación de los conjuntos de datos entre los ministerios o niveles gubernamentales también implican un desafío.

La falta de coordinación también es un problema internacionalmente, que puede crear confusión acerca del alcance de los mandatos institucionales. Esto puede causar la superposición de iniciativas y en definitiva la publicación de datos incompletos o menos confiables que si la coordinación hubiese sido efectiva.

Para evitar la duplicación e identificar las complementariedades potenciales, las iniciativas y procesos nuevos y existentes relativos a datos deberían vincularse y alinearse tanto como sea posible. Las oportunidades de colaborar en investigación temática que vaya más allá de los datos también ayudará a establecer una base más sólida de evidencias sobre el desplazamiento interno.

## Intercambio de datos e interoperabilidad

Los datos interoperables se extraen de diferentes fuentes pero pueden ser comparados o analizados de manera conjunta para ayudar a consolidar los números y crear información contextual más integral para respaldar el análisis, la toma de decisiones y la rendición de cuentas. Sin embargo, en la práctica, diferentes organizaciones definen y monitorean los movimientos de población y recolectan datos de diferentes maneras. Incluso puede haber diferencias entre las organizaciones en cuanto a cómo se definen las poblaciones, sus movimientos y sus necesidades. Esto significa que los datos producidos

tienden a no ser interoperables. A nivel nacional, esto puede socavar la efectividad de la programación y dificulta una comprensión crítica de las tendencias, patrones y conexiones entre diferentes movimientos de población.

La falta de interoperabilidad también afecta los esfuerzos que se hacen para agregar y analizar datos a nivel mundial, incluso para hacer pronósticos. Para abordar el problema, las organizaciones tendrán que compartir información de manera más regular, consistente y siste-

mática, teniendo la debida consideración por la protección de los datos y los asuntos de privacidad. También tendrán que identificar las diferentes metodologías que usan para recolectar datos más claramente con el fin de fortalecer los análisis e identificar la potencial duplicación, superposición y vacíos en la cobertura.

## Cuadro 1. HXL: lograr que los conjuntos de datos sean interoperables y útiles

Uno de los principales desafíos que enfrentan los usuarios de datos es la enorme cantidad que hay disponible entre las diferentes plataformas. Una forma de abordar esto es etiquetando, almacenando y compartiendo los datos sobre el desplazamiento de una manera que permita que su acceso y uso sea más fácil, rápido y eficiente.

El Lenguaje de intercambio humanitario (HXL, por sus siglas en inglés) apunta a hacer justamente a eso (nota: se pronuncia HEXel).<sup>270</sup> Es una nueva clase de estándar, diseñado para complementar más que para reemplazar los procesos de datos humanitarios existentes. Apoyado por diversos socios y convocado por OCHA, tiene el propósito de reducir la duplicación, mejorar la interoperabilidad, semiautomatizar la preparación de datos y hacer uso de aplicaciones existentes para la visualización de datos usando etiquetas y prácticas comunes.

La OIM, por ejemplo, carga, actualiza y comparte los datos de su Matriz de Seguimiento de Desplazamiento (DTM, por sus siglas en inglés) en la Plataforma de intercambio de datos humanitarios (HDX, por sus siglas en inglés) como parte de su procedimiento operativo estandarizado. También agrega hashtags (etiquetas) de HXL para mejorar el procesamiento e intercambio. Las etiquetas comunes incluyen división administrativa, información geográfica, población, sector, necesidades y evento/incidente. Esto ayuda a armonizar y mejorar la calidad y utilidad de los datos.<sup>271</sup>

El agregado de una fila de hashtags de HXL a una hoja de cálculo aumenta significativamente la interoperabilidad. Por ejemplo, `#country+name` identifica una columna que contiene los nombres de los países, `#adm1+name` siempre identifica una columna que contiene los nombres de las subdivisiones geopolíticas de nivel superior y `#affected+idps+ind` identifica una columna que contiene el número de desplazados internos. Debido a que los hashtags están estandarizados, las diferencias en el orden de las columnas o incluso la cantidad de columnas ya no plantean un problema.<sup>272</sup>

	País	Subdivisión geopolítica de nivel superior	Cantidad de desplazados internos
<b>#HXL</b> →	<code>#country+name</code>	<code>#adm1 + name</code>	<code>#affected + idps + ind</code>
	Burundi	Admin1	Nombre de PDI
	República Centroafricana	ADM1_NAME	IDP_ind
	Libia	ADM 1 Geodivision (EN)	IDPs in Baladiya (IND)
	Madagascar	Admin 1	Total No# of IDPs Ind#
	Nigeria	State of Displacement	Number of IDP

El IDMC publica todos sus conjuntos de datos disponibles para el público con etiquetas de HXL para facilitar su promoción, difusión e intercambio. Etiquetar también facilita la visualización de los datos usando plataformas tal como HDX y sus herramientas.<sup>273</sup>

# VACÍOS DE DATOS CRÍTICOS Y FORMAS DE RESOLVERLOS

El IDMC recolecta datos de una amplia variedad de fuentes, incluidas las organizaciones de la ONU, los gobiernos nacionales, el Movimiento Internacional de la Cruz Roja y de la Media Luna Roja, ONG locales e internacionales y fuentes de los medios de comunicación (ver Figura 10). Estas organizaciones están comprometidas en un amplio espectro de tareas, como las humanitarias, de desarrollo y de derechos humanos, entre otras. También difieren ampliamente en cuanto al alcance regional y nacional y en los tipos de movimientos y métricas que reportan.

El setenta y cinco por ciento de los datos que usa el IDMC para compilar sus cálculos mundiales para el desplazamiento asociado con desastres proviene de los gobiernos nacionales. Depende principalmente de las agencias humanitarias y de la ONU para los datos sobre el desplazamiento asociado con el conflicto y violencia.

El IDMC usa los datos provistos por diferentes fuentes para producir la mejor estimación posible del desplazamiento interno a nivel nacional y mundial (ver Figura 11). Al hacerlo, hemos identificado algunos vacíos críticos en la recolección de datos que impiden una evaluación integral de la magnitud, naturaleza, tendencias e impactos del fenómeno. Sin embargo, en algunas áreas se ha progresado y los nuevos enfoques y tecnologías prometen avances importantes en el futuro.

## METODOLOGÍAS INCONSISTENTES

La falta de metodologías consistentes para la recolección de datos y análisis genera muchos desafíos. Cuando las distintas partes interesadas usan metodologías diferentes para recolectar datos sobre el desplazamiento en el mismo país, pueden causar estimaciones contradictorias sobre el número de desplazados internos, nuevos desplazamientos o retornos. Esto a su vez tiene el potencial de causar confusión a los formadores de políticas, donantes y organizaciones en el terreno y de socavar las intervenciones efectivas y la priorización de recursos para responder a las crisis de desplazamiento interno. En algunas crisis, las restricciones al acceso humanitario a las áreas donde están presentes los desplazados internos dificultan o limitan gravemente los esfuerzos de recolección de datos. En otras, se requieren más esfuerzos para garantizar el valor agregado de la recolección simultánea de datos en ubicaciones similares.

Este problema también dificulta la agregación y comparación de datos a nivel regional y mundial, particularmente si no se brindan explicaciones adecuadas sobre las metodologías discrepantes que podrían permitir un análisis integral. Esto a su vez obstaculiza los esfuerzos para entender las dinámicas regionales de las crisis. La recolección de datos sobre el desplazamiento continuará involucrando, por necesidad, a un número de partes interesadas. Abordar este asunto requiere el desarrollo de enfoques claros, armonizados y consistentes para la recolección de datos por parte de estos actores.

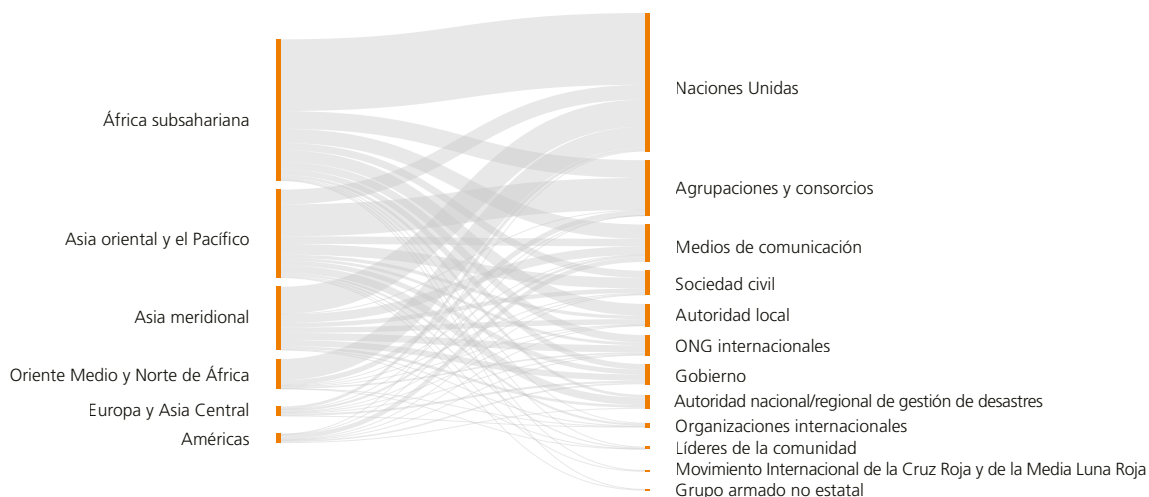
FIGURA 10: Flujo de trabajo del IDMC



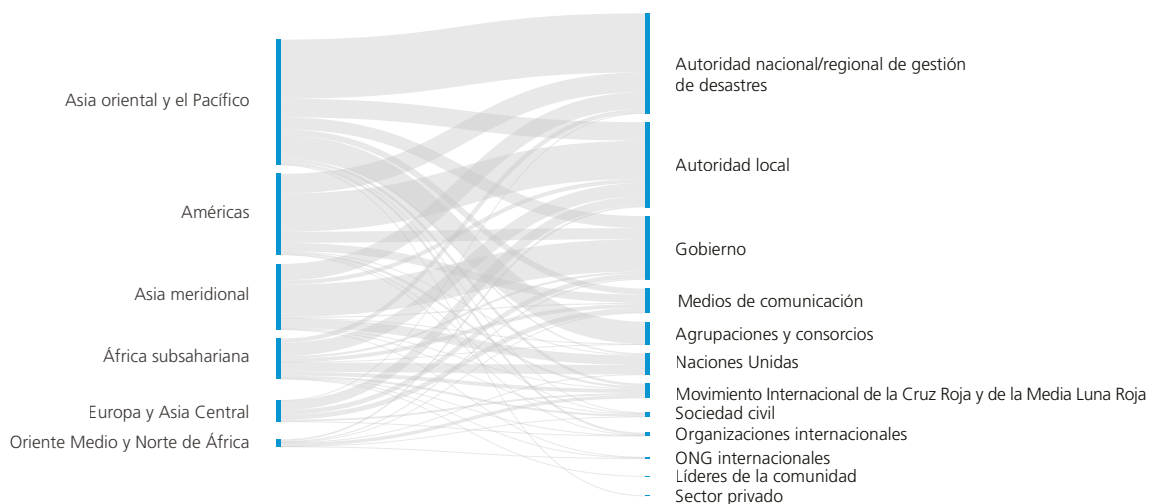
\* La lista de términos usados en este gráfico no es exhaustiva.

**FIGURA 11:** Fuentes de las estimaciones del IDMC para el desplazamiento asociado con conflicto, violencia y desastres, por región

**| Conflicto y violencia**



**| Desastres**



*Nota: El IDMC distingue entre la fuente, de dónde proviene la información y dónde está publicada. Las fuentes brindan sus propias cifras sobre los desplazados internos.*



# TRIANGULACIÓN DE DATOS

## ¿Qué es y por qué es útil?

El propósito principal de triangular datos es aumentar su credibilidad y validez.<sup>274</sup> El IDMC usa la triangulación para validar los conjuntos de datos de varias fuentes que describen el mismo fenómeno. Hacerlo se vuelve aún más relevante dado el actual ciclo vertiginoso de noticias, incluida la proliferación de “fake news” y el hecho de que cualquier persona puede presentar información no verificada, provocando potencialmente discrepancias importantes en lo que se informa, así como confusión sobre los números verdaderos relativos al desplazamiento. Alrededor del 70 por ciento de la información sobre desastres registrada en la base de datos del IDMC en el año 2018 fue recolectada con fines de triangulación.

El valor de la triangulación está demostrado por el método que usa el IDMC para estimar el desplazamiento asociado con desastres en Afganistán. Tanto la OIM como OCHA trabajan estrechamente con las organizaciones humanitarias locales para producir dos conjuntos de datos integrales sobre el daño causado por desastres. OCHA registró 235 incidentes de desastres en los primeros seis meses del año 2018 y la OIM registró 304 incidentes. Los conjuntos de datos se superpusieron geográficamente. Los de OCHA cubrieron 24 de las 34 provincias de Afganistán y los de la OIM cubrieron 26. Veintitrés provincias están cubiertas por ambos. Los dos conjuntos de datos difieren en la terminología que usan para clasificar los eventos de desastres o las viviendas dañadas o destruidas, lo que enfatiza la necesidad de sincronizar y desarrollar definiciones y métricas comunes.

El IDMC usó los dos conjuntos de datos para analizar el desplazamiento desencadenado por inundaciones en mayo de 2018. Los datos de OCHA sobre la destrucción de viviendas como una variable representativa para el número de personas desplazadas produjeron una cifra de 24.589. Los datos de la OIM sobre la destrucción de viviendas produjeron un estimado de 12.090 personas. Los datos adicionales de la OIM sobre personas afectadas que vivían con familias de acogida, en espacios abiertos y en asentamientos informales sugirieron que 44.884 personas habían sido desplazadas. El IDMC comparó los datos teniendo en cuenta las diferencias en la definición y en la cobertura así como la potencial duplicación del

conteo. También trianguló los datos con información de las fuentes de los medios de comunicación para llegar a una cifra final de 46.380 personas desplazadas.

La triangulación también es útil para compilar la estimación óptima de nuevos desplazamientos asociados con conflicto. Etiopía tuvo la cifra más alta en todo el mundo en 2018 y el IDMC usó datos de 16 fuentes que reportaron el desplazamiento interno durante el año. Los informes de la DTM de la OIM se usaron como base para la triangulación y se hicieron cálculos usando la suma de las variaciones positivas entre los informes de cada lugar para todo el año. Los informes de la DTM, que cubrían solamente nueve de once regiones en el país, se publicaron de manera bimensual y los movimientos de las personas eran altamente dinámicos. Esto significaba que confiar solamente en los datos de la DTM implicaba el riesgo de no detectar un número importante de desplazamientos repetitivos o de corto plazo. Usando solamente los informes de la DTM de la OIM, el IDMC calculó alrededor de 1,5 millones de nuevos desplazamientos.

Para superar este problema, el IDMC usó otras fuentes incluyendo OCHA, los informes de gobiernos nacionales y regionales, la Dirección General de Protección Civil y Operaciones de Ayuda Humanitaria Europea (ECHO), otros tipos de evaluaciones e informes de la DTM de la OIM y medios de comunicación locales e internacionales para producir un cálculo más completo. Este método permitió llegar a 2,9 millones de nuevos desplazamientos, que es casi el doble del número que se basaba solamente en los informes bimensuales de la DTM de la OIM. Para evitar la duplicación del conteo y los errores, se consideraron las fechas, tipo de movimiento, desencadenantes, información contextual, cobertura geográfica y temporal y acceso a los desplazados internos para determinar qué cantidad de casos deberían incluirse o excluirse del cálculo. Este método aseguró que un número importante de desplazamientos sin denunciar no sean dejados de lado y al mismo tiempo minimizó el riesgo de duplicar el registro.

Dada la creciente cantidad de información, noticias y datos disponibles, dichos ejercicios de triangulación seguirán siendo herramientas importantes y necesarias en el monitoreo del IDMC.

## DESAGREGACIÓN DE DATOS: ¿QUIÉN ES DESPLAZADO, DÓNDE Y POR QUÉ?

---

Un número de desafíos persisten cuando se trata de identificar el lugar de origen, el destino y la ubicación actual en un momento determinado de los desplazados internos. La falta general de datos desagregados por sexo, edad, discapacidad y otras características también es un problema importante que los países tienen que abordar si van a apoyar a los desplazados internos a lograr soluciones duraderas y a informar el avance en los marcos mundiales de desarrollo.<sup>275</sup> Los vacíos en la desagregación de datos actualmente tienden a completarse con información anecdótica y cualitativa. Los datos desagregados demográfica, geográfica y temporalmente también marcarían una diferencia importante al momento de darle forma a las respuestas, informar políticas y evaluar el progreso en la reducción del desplazamiento.

El desplazamiento es un fenómeno altamente dinámico, lo que dificulta su monitoreo a lo largo del tiempo. Además, un número de factores lo hacen más complicado aún. Una proporción importante de desplazados internos vive en entornos dispersos con comunidades y familias de acogida, o entre ellas, donde son difíciles de encontrar y mucho más de monitorear. Algunos desplazados internos podrían ser desplazados varias veces, mientras que otros emprenden movimientos pendulares entre sus lugares de origen y de refugio. Las familias también pueden dividirse, en cuyo caso algunos miembros permanecen en situación de desplazamiento mientras que otros retornan al hogar. Además, registrar este desplazamiento pendular es más complicado por el hecho de que con frecuencia no es captado por evaluaciones que son más propensas a registrar información sobre las personas en campamentos o entornos similares.

El IDMC apunta a recolectar y reportar información desagregada por área geográfica, incluidos los sitios urbanos y rurales, pero incluso cuando dichos datos están disponibles pueden ser imprecisos y no siempre están desglosados por ubicación.

Conocer qué es lo que desencadena el desplazamiento de las personas también es vital para comprender completamente el fenómeno y el tipo de respuesta necesaria. Para abordar este tema, el IDMC revisó su clasificación de amenazas y en 2018 desarrolló una nueva tipología de conflicto, con el propósito de mejorar sus informes y de clarificar y expandir su modelo de datos para registrar mejor las maneras y las razones por las que la gente se desplaza.

## Datos desagregados por sexo, edad y otras características

---

La desagregación de datos es esencial para asegurar que todos los grupos vulnerables y sus necesidades sean adecuadamente registrados y abordados. Los diferentes grupos requerirán intervenciones hechas a su medida, que respondan a las circunstancias de su desplazamiento dependiendo de sus ingresos, edad, género y ubicación. Sin embargo, es desafiante obtener datos completos sobre métricas clave desagregados por sexo, edad y otras características tales como discapacidad, grupo étnico o condición socioeconómica.

En 2018, el IDMC obtuvo datos sobre el desplazamiento asociado con conflicto desagregado por sexo o edad para 12 de los 57 países y territorios, o el 21 por ciento, y por edad para 8, o el 23 por ciento. Algunos de los datos recibidos para otros países también se desagregaron de esta manera, pero los conjuntos de datos no cubrían la totalidad del país o del año. Además, a pesar de los mayores esfuerzos y mejoras de la última década para recolectar datos sobre niños desplazados, hay muy poca información disponible sobre su edad y sexo, de dónde provienen, hacia dónde van, por qué se desplazaron, si se desplazaron con sus familias o solos, cómo les fue a lo largo del camino o cuáles son sus necesidades o vulnerabilidades específicas.<sup>276</sup>

Entender estas características, los factores de atracción y expulsión que causan su desplazamiento y sus impactos es clave para diseñar respuestas que aborden las diversas necesidades de protección y asistencia y para entender mejor las consecuencias del desplazamiento para las comunidades y estados.

## Problemas de referencia geográfica y geolocalización

---

Obtener datos desagregados por ubicación específica sigue siendo un desafío. Uno de los vacíos más observable en el monitoreo del desplazamiento es la falta de información georeferenciada. Los recolectores de datos locales con frecuencia tienen una idea más precisa de hacia dónde se desplaza la gente, pero obtener acceso a dicha información a nivel mundial es difícil. Esto significa que la mayor parte de los datos disponibles para el IDMC no están geolocalizados a nivel del lugar. En el mejor de los casos, solo se mencionan los nombres de pueblos y provincias.

En algunos conflictos, los gobiernos o actores no estatales obstruyen la recolección sistemática de datos, o los riesgos de seguridad podrían ser demasiado altos para

emprender dichos ejercicios. Además, los datos podrían no estar disponibles debido a protocolos de protección y las inversiones en la recolección de datos tienden a disminuir después de la fase de emergencia de una crisis. Esto podría significar que los desplazados internos en áreas de difícil acceso o en situaciones prolongadas queden por fuera del radar. Tener estimaciones precisas de la magnitud de los movimientos de la población, incluidos los movimientos rurales a urbanos, urbanos a urbanos, intraurbanos y urbanos a rurales, también ayudarían a completar el persistente vacío de datos sobre la cantidad de personas desplazadas que viven en las ciudades (ver enfoque sobre desplazamiento urbano, p.63).

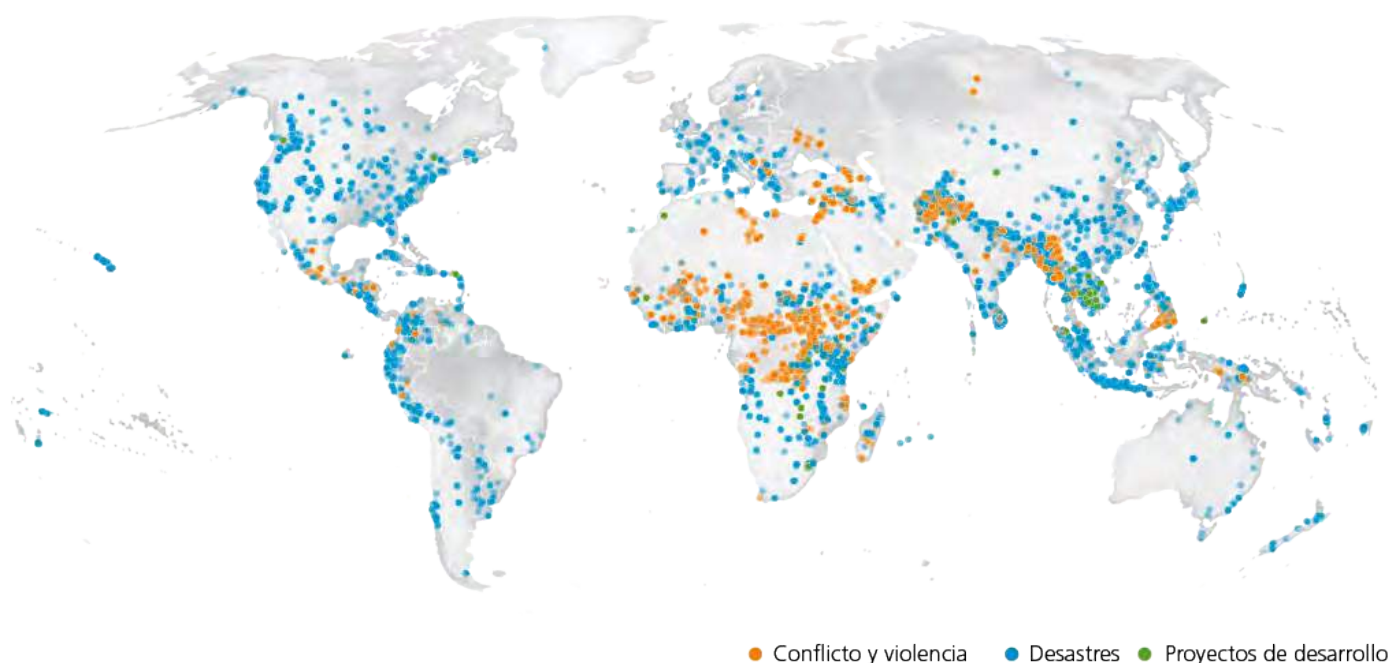
Para establecer una evaluación más precisa de dónde sucede el desplazamiento, el IDMC aplica diferentes métodos para georeferenciar el fenómeno. Al hacerlo, considera debidamente las consecuencias éticas de usar dichos datos. El propósito no es rastrear a las personas, sino entender las trayectorias más extensas de un desplazamiento durante y después de las crisis para respaldar con información mejores respuestas y ayudar a calcular los movimientos futuros.

En 2018, el IDMC pudo geolocalizar el origen o destino de algunos flujos de desplazamiento. La Figura 12 muestra la geolocalización aproximada de los informes de desplazamiento relativos tanto al conflicto como a desastres durante el año.

El principal método usado fue el de geocodificación inversa en el que la coordenadas se asignan automáticamente según los nombres de ubicaciones mencionadas en las fuentes de datos. Las coordenadas automatizadas se generan usando el centro de las áreas administrativas, que reflejan una ubicación aproximada del lugar donde ocurrió el desplazamiento. Si la información se brinda a nivel provincial, la geocodificación inversa solamente señalará el centro de la provincia en cuestión. La información a nivel municipal permite que se determinen ubicaciones más precisas.

Usar la geocodificación inversa de esta manera es útil para entender dónde sucede el desplazamiento, pero los datos de la mayoría de las fuentes tienden a no identificar los puntos de origen y destino de los movimientos de las personas, lo cual dificulta la comprensión de los patrones específicos del desplazamiento. Este es particularmente el caso para las emergencias de evolución rápida áreas de difícil acceso y casos de desplazamiento prolongado.

FIGURA 12: Geolocalización de eventos monitoreados por el IDMC en 2018



Nota: 11.511 entradas fueron registradas en la base de datos del IDMC en 2018

# DESPLAZAMIENTO URBANO

## Primeros pasos para obtener un panorama mundial

Según algunos cálculos, entre el 60 y el 80 por ciento de los desplazados internos vive en ciudades y “fuera de campamentos”.<sup>277</sup> Sin embargo, no hay evidencias sólidas que respalden dichas afirmaciones y un número de factores hacen que la comprensión de la verdadera magnitud y características del desplazamiento urbano sean particularmente desafiantes.

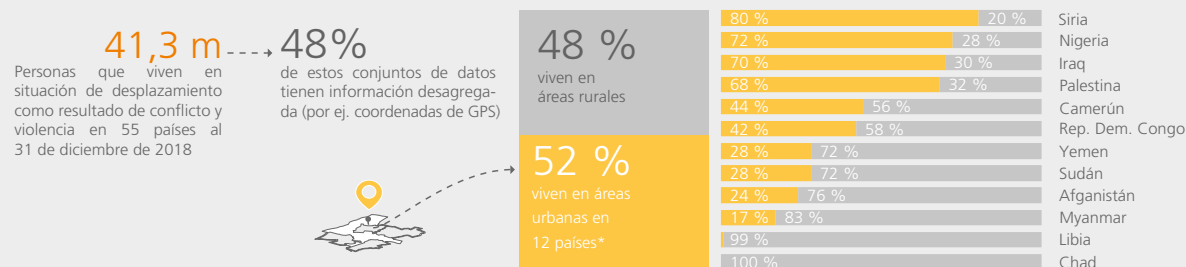
Existe una falta de definiciones y metodologías comunes para clasificar las áreas urbanas y rurales.<sup>278</sup> Las diferentes definiciones enfatizan diversos factores incluidos los datos demográficos, las dinámicas sociales, la infraestructura, la disponibilidad y prestación de servicios y la forma en que están estructurados el uso de la tierra y el entorno construido.<sup>279</sup> Tampoco los datos sobre desplazamiento que incluyen información sobre el tipo de asentamiento, ya sean campamentos, sitios fuera de campamentos o lugares espontáneos, necesariamente especifican una ubicación urbana o rural.

Los campamentos o asentamientos similares a campamentos facilitan la recolección de datos porque los desplazados internos están juntos en un lugar, a diferencia de las áreas urbanas donde tienden a vivir en sitios dispersos entre la población local, lo cual hace que sea más difícil identificarlos. Algunos también podrían decidir pasar inadvertidos para preservar su anonimato por amenazas potenciales a su seguridad.

El IDMC pudo abordar algunos de estos desafíos por primera vez en 2018 y desagregar por ubicación urbana y rural el desplazamiento asociado con el conflicto. Se usó la herramienta Capa Global de Asentamientos Humanos (GHSL, por sus siglas en inglés) de la UE como base para conducir el análisis. GHSL es un conjunto de datos globales que evalúa el grado de urbanización usando datos de censos provistos por los institutos estadísticos nacionales y observaciones satelitales.<sup>280</sup> Brinda datos geospaciales multitemporales, presentados en cuadros de un kilómetro cuadrado, que permite una clasificación global comparable y consistente de las áreas rurales y urbanas.<sup>281</sup> Al superponer información sobre los sitios de desplazamiento con la herramienta GHSL, fue posible desagregar los datos.<sup>282</sup>

A fines de 2018, más de 41,3 millones de personas estaban viviendo en situación de desplazamiento interno como resultado de conflicto y violencia. Se obtuvo información sobre los lugares de desplazamiento para 19,8 millones, o 48 por ciento del total. De los 55 países donde se identificó desplazamiento provocado por un conflicto, había información disponible sobre la ubicación específica de los desplazados internos para 12 países. De estos 12, se seleccionaron casos específicos en los que había disponibles datos geolocalizados de buena calidad, por ejemplo de evaluaciones en el lugar. El análisis del IDMC concluyó que el 52 por ciento de los desplazados internos estaban viviendo en entornos urbanos en estos doce países (ver Figura 13).

FIGURA 13: La desagregación de cifras para 12 países por entornos rurales y urbanos usando GHSL como referencia



\* Los porcentajes se refieren a la porción de casos de desplazados internos con información geoespacial. En el caso de Yemen, Chad, Iraq, Siria, Afganistán, Sudán y la Rep. Dem. del Congo, más del 90% de los casos está publicado con coordenadas. En otros países, esta proporción es menor: Libia 85 %, Nigeria 55 %, Camerún 37 % y Palestina 0,2 %.

Iraq brindó un ejemplo interesante. El uso de los datos provistos por la DTM de la OIM, que eran todos geolocalizados, ayudó a describir un panorama más preciso del desplazamiento urbano. El análisis muestra que a fines de 2018 el 70 por ciento de los desplazados internos estaban viviendo en entornos urbanos. El sesenta y dos por ciento estaban viviendo con familias de acogida o en viviendas de alquiler.<sup>283</sup> El noventa y seis por ciento de los lugares de desplazamiento también estaban dentro de los diez kilómetros de un área urbana. A un nivel todavía más detallado, la Figura 14 ilustra el desplazamiento urbano en Mosul como se revela al superponer los datos con la capa de GHSL.

Este ejercicio fue un primer paso para completar los vacíos de datos importantes sobre el desplazamiento urbano. Claramente, cuando los recolectores primarios geolocalizan y comparten sus datos, se puede aplicar una metodología consistente para ilustrar la magnitud del fenómeno. Sin embargo, mientras este tipo de información no sea recolectada o compartida de manera consistente será difícil describir un panorama mundial. En su ausencia, las políticas y programas para apoyar a los desplazados internos y comunidades de acogida y para ayudar a las ciudades a lidiar con el desplazamiento no serán tan efectivos como podrían ser.

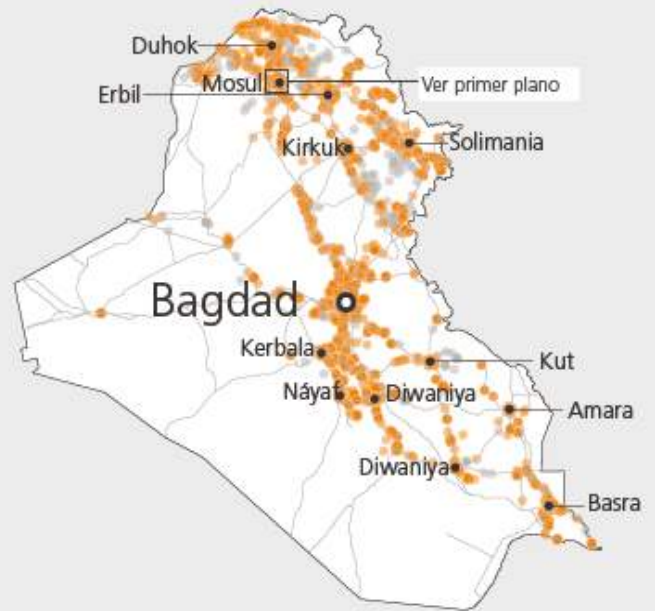
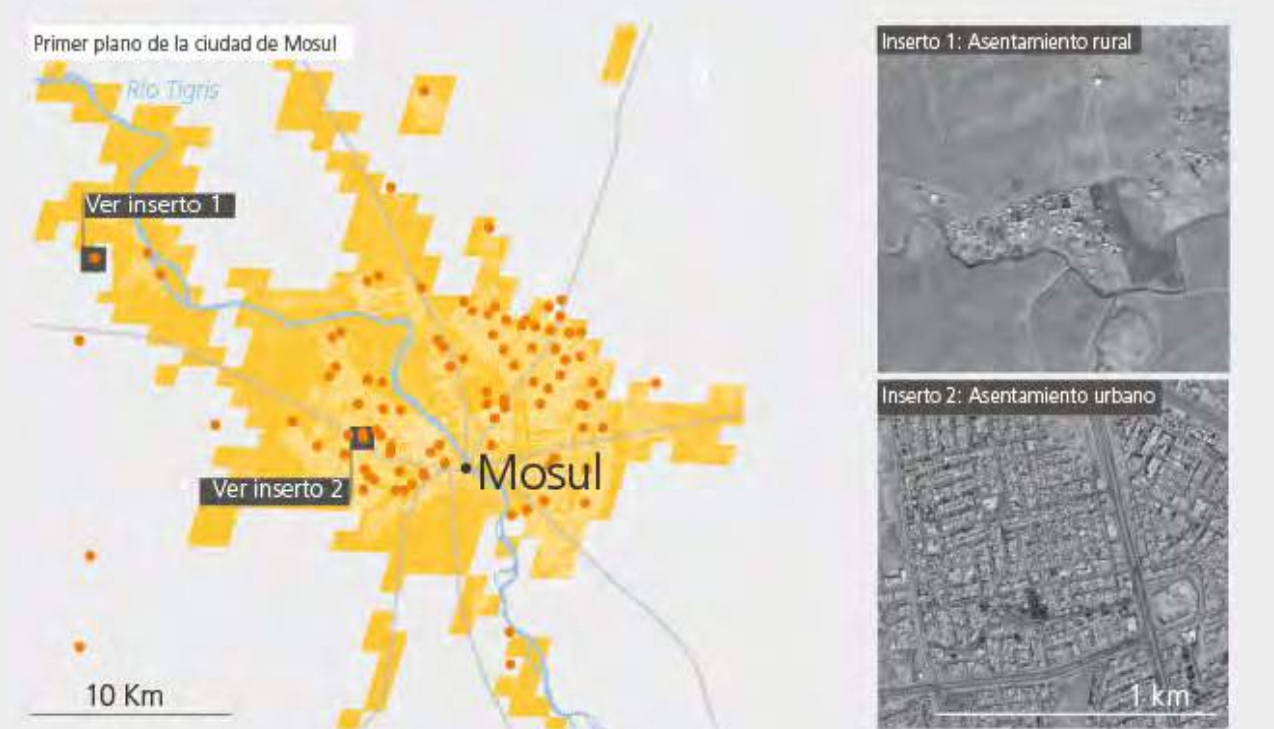


FIGURA 14: Iraq: Ubicación de los desplazados internos por distancia de un asentamiento urbano



● Sitios para desplazados internos a 10 km o menos de un asentamiento urbano    ● Sitios para desplazados internos a más de 10 km de un asentamiento urbano    ■ Capa de asentamiento urbano (GHSL, por sus siglas en inglés)    — Carreteras principales    — Otras carreteras

Fuentes: Esri, DigitalGlobe, GeoEye, Earthstar Geographics, CNES/Airbus DS, USDA, USGS, AeroGRID, IGN y la comunidad de usuarios de SIG / GHSL: Pesaresi, Martino; Freire, Sergio (2016)- Cuadro de asentamiento GHS que sigue el modelo 2014 de REGIO en aplicación para GHSL Landsat y CIESIN GPW v4-multitemporal (1975-1990-2000-2015). Comisión Europea, Centro Común de Investigación (CCI) / OSM / Análisis: IDMC

## OTROS MÉTODOS DE RASTREAR LOS FLUJOS DE DESPLAZAMIENTO

El IDMC recolecta y analiza los datos sobre dos métricas principales - nuevos desplazamientos, "stock" y soluciones. El "stock" representa el número de personas desplazadas en un momento determinado en el tiempo, los nuevos desplazamientos también incluyen los movimientos repetitivos y las soluciones incluyen los retornos, la integración local, el reasentamiento y las "soluciones parciales o no verificadas" (ver Parte 1). El IDMC usa un número de fuentes de datos representativos para describir un panorama más completo de los eventos de desplazamiento interno. Una parte importante del análisis del IDMC depende de los datos y reportes que no se enfocan específicamente en el desplazamiento, los que pueden plantear desafíos en términos de exactitud.

## Datos provenientes de la telefonía móvil

Se espera que la cantidad de usuarios de telefonía móvil en el mundo supere los cinco mil millones en 2019, y los datos anónimos provenientes de la telefonía móvil ofrecen una forma de resolver los vacíos de datos y de monitorear mejor los movimientos de los desplazados internos teniendo la debida consideración por los asuntos de privacidad y de protección de los datos. El uso de tecnología móvil en el sector humanitario no es nuevo, pero ha sido usado principalmente para apoyar las operaciones de emergencia y para la ayuda en caso de desastre.<sup>284</sup> Su uso más allá de la fase de emergencia ayuda a entender los movimientos de la población antes, durante y después de un evento de conflicto o desastre, incluida su duración (ver Cuadro 2).

### Cuadro 2. Uso de los datos de la telefonía móvil para rastrear el desplazamiento en Papúa Nueva Guinea

Papúa Nueva Guinea sufrió un terremoto de magnitud 7,5 el 26 de febrero de 2018, que fue seguido por réplicas importantes en los días y semanas posteriores.<sup>285</sup> Se piensa que 465.000 personas fueron afectadas por el desastre, que dejó alrededor de 247.000 personas con necesidad de asistencia humanitaria inmediata. Alrededor de 58.000 personas fueron desplazadas internamente.

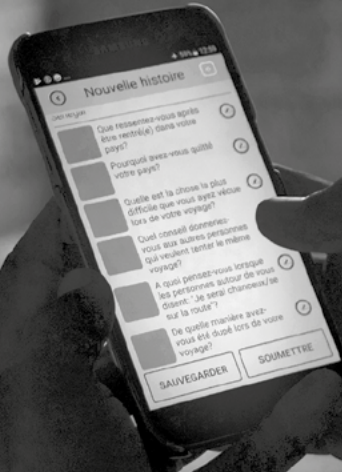
Un estudio de evaluación de los daños causados por el terremoto mostró los beneficios de usar datos anónimos provenientes de la telefonía móvil para rastrear el desplazamiento. Los datos demostraron ser particularmente útiles para evaluar cuán lejos y en qué dirección las personas habían huido y cómo evolucionaron sus movimientos con el tiempo. Debido a que los datos provenientes de la telefonía móvil son excepcionalmente detallados y rastreables, pueden brindar información que no es fácilmente recolectada de otras fuentes a tal magnitud. El aspecto negativo es que se pueden analizar solamente los movimientos de los usuarios de telefonía móvil y no es posible evaluar las vulnerabilidades específicas de las personas.

Papúa Nueva Guinea tiene una tasa de penetración de telefonía móvil del 54 por ciento, y el principal proveedor de servicio es Digicel, con una participación de mercado de más del 90 por ciento. El estudio, que fue llevado a cabo con la colaboración del gobierno, del equipo de la ONU en el país y de Digicel, garantizó la protección de la privacidad de los usuarios siguiendo las pautas para el uso de datos de telefonía móvil publicadas en 2014 en respuesta al brote de ébola en África occidental.

Los datos se analizaron desde varios ángulos, primero modelando la relación entre la actividad de las torres de transmisión y sus distancias al epicentro del terremoto. Los registros de llamadas y mensajes enviados y recibidos a través de las torres también revelan los movimientos de la población que pueden ser rastreados con el tiempo. Los análisis por períodos de tiempo más prolongados pueden aportar un entendimiento sobre los movimientos de regreso.

El estudio también combinó los datos de telefonía móvil con información proveniente de fuentes humanitarias incluidas la OCHA y la DTM de la OIM. Encontró que la comunidad humanitaria había dirigido su asistencia de manera efectiva, mostrando el valor agregado de los datos en el monitoreo de las respuestas ante las crisis y de la gestión de desastres.

El estudio de Papúa Nueva Guinea ilustra el valor de los datos anónimos de telefonía móvil para hacer seguimiento de los flujos de desplazamiento, incluido cuando se usan en conjunto con otras formas de recolección y evaluación de datos que determinan las necesidades específicas de las personas desplazadas.



*Los jóvenes senegaleses que regresaron a sus hogares de Argelia, Mali y Libia comparten sus experiencias de migración. La iniciativa es parte del proyecto de la OIM Migrants as Messengers (Migrantes como mensajeros), que utiliza la mensajería entre pares para suplir la falta de información y asegurar que las personas estén mejor informadas sobre los riesgos de la migración irregular. Fotografía: OIM/Julia Burpee, junio de 2017*

## Análisis de imágenes satelitales y aéreas

Las imágenes aéreas y satelitales son útiles para evaluar el desplazamiento a través de indicadores representativos tales como la destrucción y daños de viviendas o la extensión de una inundación. El método es particularmente adecuado a los entornos urbanos, en los que la rápida disponibilidad de imágenes también puede ayudar a hacer un seguimiento de los procesos de reconstrucción y a estimar la duración del desplazamiento.

Por ejemplo, el IDMC condujo un ejercicio de análisis de imágenes satelitales para su informe anual previo en estrecha colaboración con el Programa de aplicaciones satelitales operacionales de la ONU (UNOSAT, por sus siglas en inglés). Tenía como objetivo evaluar el desplazamiento asociado con los proyectos de desarrollo haciendo un seguimiento del número de viviendas inundadas como resultado de la construcción de un dique en Indonesia. Se aplicaron metodologías similares para calcular la destrucción y daño de viviendas en la zona sur de Turquía, ya que no había otras formas de datos disponibles sobre el conflicto en la región.<sup>286</sup>

Sin embargo, este método también tiene sus desafíos, como el gasto de las ampliaciones dado el costo de las imágenes y la complejidad del análisis. La validación humana que se requiere actualmente también consume muchos recursos y podría provocar errores y malinterpretaciones.

Dicho esto, las nuevas tecnologías como las imágenes aéreas o las captadas por drones producen imágenes de alta resolución y los recientes avances en inteligencia artificial permiten la extracción de información de muy alta precisión, aun cuando la calidad de la imagen no sea la adecuada. Esto puede ayudar a superar algunas limitaciones de las imágenes satelitales mencionadas arriba. El IDCM continúa trabajando con sus socios para explorar formas innovadoras de completar los vacíos de datos. Esto incluye un estudio del desplazamiento provocado por desastres en Dar es Salaam (Tanzania), donde las imágenes captadas por drones se complementan con la recolección local de datos en el terreno (ver Cuadro 3).

### Cuadro 3. El proyecto Ramani Huria: mapeo de la comunidad para evaluar el desplazamiento

El noventa y cinco por ciento del crecimiento urbano mundial en los próximos 20 años tendrá lugar en los países en vías de desarrollo.<sup>287</sup> A medida que las ciudades crecen, el riesgo de desplazamiento provocado por desastres también se espera que aumente, pero un número de factores hacen que sea difícil evaluarlo a nivel local.<sup>288</sup> Ellos incluyen:

- | Falta de datos actualizados sobre la población
- | Falta de planes urbanos actualizados
- | Falta de datos sobre la resiliencia, vulnerabilidad y exposición de la población
- | Falta de información desagregada sobre la posible vulnerabilidad a riesgos específicos
- | Falta de infraestructuras nacionales de datos espaciales que brinden acceso a la información, tales como los modelos de riesgo, exposición o vulnerabilidad

Para superar estos desafíos, se han desarrollado herramientas de participación, tal como el mapeo comunitario, para reportar eventos que ocurren a nivel local. Este tipo de participación colectiva, que se combina con datos geográficos, ha estado mejorando constantemente a medida que las herramientas y tecnologías de la comunicación evolucionan.

Un ejemplo de este enfoque es Ramani Huria, que en Swahili significa “mapa abierto”, un proyecto en áreas de Dar es Salaam que son propensas a las inundaciones. Dar es Salaam es una de las ciudades que crece con mayor velocidad en África. Se espera que su población exceda los 10 millones de personas para el 2040, convirtiéndola en una megaciudad. Sin embargo, en su mayor parte la urbanización no está planeada y las inundaciones ocurren regularmente durante dos temporadas anuales de lluvia, las “lluvias largas” entre marzo y mayo y las “lluvias cortas” entre octubre y diciembre.<sup>289</sup>

Alrededor del 70 por ciento de los residentes de la ciudad viven en asentamientos informales que son particularmente vulnerables a las inundaciones, dadas su pobre infraestructura y drenaje y la falta de gestión de residuos sólidos.<sup>290</sup> Los datos e información sobre el impacto de las inundaciones de gran magnitud son bastante fáciles de encontrar, pero no sucede lo mismo con los eventos más pequeños y localizados en áreas vulnerables, a pesar de que los residentes locales estén afectados. El proyecto Ramani Huria está financiado por el Banco Mundial y el Ministerio de Desarrollo Internacional del Reino Unido (DFID, por sus siglas en inglés) e implementado por el Equipo Humanitario de OpenStreetMap. Ha abordado la necesidad de datos actualizados y detallados sobre la exposición, vulnerabilidad y amenazas de inundación desde 2015. A través del compromiso y participación con el ámbito académico, la sociedad civil, los líderes, autoridades y comunidades locales, produce mapas comunitarios usando herramientas y tecnologías geoespaciales abiertas apoyado por la recolección de imágenes de alta resolución captadas por drones.<sup>291</sup>



*Trazado de desagües en la circunscripción de Hananasif, distrito de Kinondoni, Tanzania. Fotografía: Banco Mundial/Chris Morgan, septiembre de 2017*



## DETERMINAR LA DURACIÓN DEL DESPLAZAMIENTO

Con algunas excepciones, sigue siendo difícil estimar cuánto tiempo permanecen desplazadas las personas. Este es un vacío importante que está lejos de ser completado, pero requiere atención, especialmente cuando el desplazamiento interno se vuelve prolongado. Como se explica arriba, el IDMC recolecta y analiza los datos sobre dos métricas principales - "stock", nuevos desplazamientos, así como sobre las soluciones.

### Medir la duración del desplazamiento asociado con los desastres

El principal obstáculo para determinar el fin de un desplazamiento después de un desastre es que la recolección de datos sistemáticos se detiene mucho antes de que los desplazados internos hayan logrado una solución duradera. Los datos tienden a ser recolectados solamente durante la fase de recuperación inmediata para guiar las respuestas. La fase de emergencia normalmente también es cubierta por los informes de los medios de comunicación. El IDMC ha descubierto previamente que para más de la mitad de los desastres más grandes registrados desde 2008, los datos sobre desplazamiento se recolectaron por menos de un mes. Esto hace que intentar evaluar si los desplazados internos han logrado una solución duradera después de muchos desastres sea extremadamente complejo y requiera muchos recursos.

Como resultado, ha sido difícil compilar un estimado de fin de año del número total de personas que viven en situaciones de desplazamiento interno como resultado de desastres en un momento determinado ("stock" de desastres). Sin esto, los estimados mundiales totales del número de personas que viven en situación de desplazamiento, incluidas las citadas en informes GRID anteriores, son incompletos. Por ejemplo, ACNUR suma su número mundial de refugiados al "stock" de conflictos del IDMC para llegar a una cifra mundial de desplazamiento que a menudo es publicada o citada por los medios de comunicación y por los formadores de políticas, pero sin una cifra "stock" de desastres constituye una subestimación considerable. Este vacío también apoya la idea del desplazamiento como algo asociado exclusivamente con el conflicto, cuando en realidad es un fenómeno más complejo y amplio.

La ausencia de una cifra "stock" mundial de desastres también alimenta la suposición errónea de que las personas que huyen de los desastres solo son desplazadas por períodos cortos, cuando en realidad hay muchos

ejemplos en los que el desplazamiento dura años y hasta décadas. Esto a su vez significa que las respuestas operacionales y las políticas tienden a no abordar las cuestiones principales tales como lograr soluciones duraderas para el desplazamiento provocado por desastres. Sin datos a lo largo del tiempo también es difícil medir y hacer un seguimiento de los impactos sociales y económicos en las personas, comunidades y economías.

En 2018 el IDMC pudo estimar por primera vez una cifra "stock" mundial para el desplazamiento provocado por desastres. Se obtuvieron más y mejores datos de los socios y se aplicaron modelos para completar los vacíos e inferir el número de personas desplazadas por desastres a lo largo del tiempo. El estimado para el año 2018 fue de algo más de 1,6 millones de personas todavía viviendo en situación de desplazamiento como resultado de desastres que ocurrieron en 2018. Este es un estimado altamente conservador ya que no incluye a las personas desplazadas por desastres antes de 2018. Será necesario trabajar más para refinar el modelo a partir de 2019 (ver Cuadro 4).

Estimar una cifra estática para el desplazamiento por desastres no solamente clarificará cuántas personas todavía viven en situación de desplazamiento al final de un año determinado. Ayudará a develar a las personas que hasta ahora han estado fuera del radar y que, por lo tanto, es improbable que hayan sido tenidas en cuenta en los procesos de recuperación de desastres o en las iniciativas para apoyar el logro de soluciones duraderas. También ayudará a evaluar los impactos de mediano a largo plazo que causará el desplazamiento en las sociedades y economías.<sup>292</sup>

Más ampliamente, el informe y monitoreo integral sobre la duración y finalización del desplazamiento por desastres completará un vacío crítico que a su vez ayudará a los sectores humanitarios y de desarrollo a planear e implementar respuestas más efectivas y basadas en evidencias.

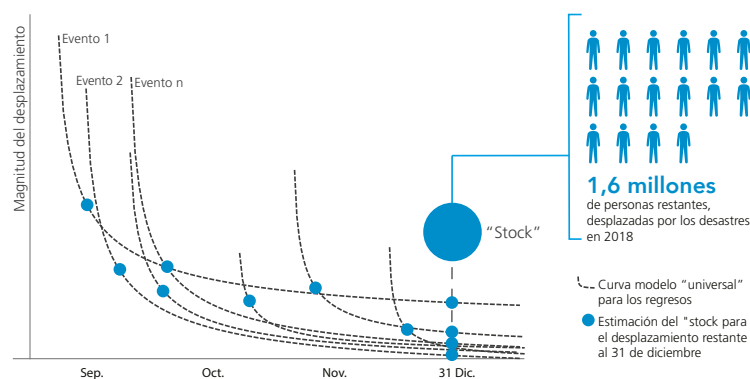
### Regresar a casa, ¿pero en qué condiciones?

Un elemento central de los Principios Rectores es que los desplazados internos logren soluciones duraderas ya sea regresando a su lugar habitual de residencia, integrándose localmente o reasentándose en otro lugar del país o más lejos. Para ser considerada una solución duradera, esto debe suceder voluntariamente, de manera segura, con dignidad e implica la superación de todas las vulnerabilidades asociadas al desplazamiento. Dichos resultados son particularmente complejos de lograr y también de medir.

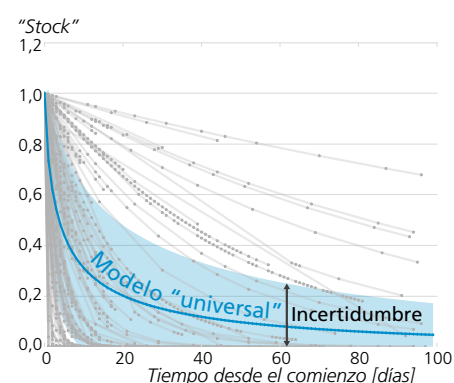
## Cuadro 4. Estimar una cifra "stock" de desplazamiento por desastres para 2018

La Figura 15 muestra una ilustración conceptual de cómo se estimó el número de personas que vive en situación de desplazamiento como resultado de desastres a finales de 2018 (figura "stock" de desplazamiento por desastres). Las curvas a lo largo del tiempo para el "stock" están representadas por las líneas azules punteadas. Las cifras "stock" por desastres en una fecha determinada equivalen a la suma de los valores de cada curva en esa fecha.

**FIGURA 15:** Ilustración conceptual de la estimación del "stock" por desastres del IDMC



**FIGURA 16:** Estimación de la tasa de disminución del desplazamiento por desastre



*Nota:* Las series temporales para los 100 eventos son aproximadas por funciones exponenciales. El promedio de las series de tiempo se usa para adecuarlo al modelo «universal», representado por la línea negra gruesa. El intervalo en ambos lados representa la incertidumbre en la predicción.

El IDMC aplicó un enfoque de dos pasos basado en la recolección y modelación de datos para estimar el número de personas que viven en situación de desplazamiento como resultado de desastres a partir de fines de 2018. Se compiló un conjunto de datos de distintas fuentes, basado principalmente en alrededor de 100 eventos de desastres registrados en la base de datos durante el año. Cada serie de datos describe la evolución en el tiempo del número de personas desplazadas en una ubicación específica.

Estas series de datos se usaron para modelar el desplazamiento restante para cada evento. Debido a la falta de datos, el modelo no distingue entre los diferentes tipos de desastres o su ubicación, y se aplica a todos los eventos. Se usó un modelo simple porque permitía una buena adecuación con los datos observacionales y era fácil de interpretar. En el futuro, a medida que más datos a lo largo del tiempo estén disponibles, el IDMC podría construir modelos específicos para tipos de peligros o países.

El IDMC derivó una expresión matemática cerrada para el modelo. Al usar la cifra estática más reciente que tenía para cada uno de los eventos que ocurrieron en 2018, aplicó el modelo y estimó una cifra estática mundial de 1.601.150 personas. Teniendo en cuenta la incertidumbre del modelo, el número podría ser dos veces superior.

El IDMC cree que es una subestimación porque la curva está muy desviada hacia el registro de evacuaciones, que dominó el conjunto de series de datos usado. Este tipo de desplazamiento tiende a durar un periodo de tiempo relativamente corto.

La misma curva también es aplicada a todos los eventos, independientemente de si las cifras informadas corresponden a evacuaciones o desplazamientos. Esta suposición implícita es una fuente importante de error en la construcción del modelo porque la misma tasa de disminución es aplicada incluso a series de tiempo en las que el desplazamiento informado se infirió de la destrucción de viviendas informada. Nuevamente, dados estos problemas, la cifra real podría ser dos veces superior.

Esta metodología es un primer paso hacia la Estimación del "stock" para el desplazamiento provocado por desastres. El IDMC refinará el modelo usando datos adicionales y más representativos, evaluándolo y validándolo contra datos observacionales y empleando métodos de modelización más complejos. En conjunto, estas mejoras ayudarán a calcular de manera más precisa cómo evoluciona en el tiempo la cantidad de personas desplazadas por desastres.

El marco del IASC establece un conjunto de criterios para lo que constituiría una solución duradera.<sup>293</sup> Ellos son:

- | Seguridad
- | Estándar de vida adecuado
- | Acceso a medios de subsistencia
- | Restauración de la vivienda, terreno y propiedad
- | Acceso a documentación
- | Reunificación de la familia
- | Participación en asuntos públicos
- | Acceso a la justicia y a resarcimientos efectivos.

Sin embargo, la puesta en práctica del marco ha demostrado ser un desafío. Está apoyado por la Biblioteca de Indicadores de Soluciones Duraderas que brinda una guía útil para los análisis de soluciones duraderas, pero traducir esos análisis en datos numéricos, universales y comparables es difícil, particularmente cuando se trata de agregarlos a nivel mundial.<sup>294</sup> Es difícil, por ejemplo, medir las vulnerabilidades numéricamente así como evaluar el progreso hacia el logro de soluciones duraderas. Sin embargo, EGRIS está en un proceso de desarrollar guías y recomendaciones para medir estadísticamente el final del desplazamiento y se espera que esto brinde una orientación más concreta.

A muchos de los retornos reportados no se les hace seguimiento en el tiempo, haciendo que cualquier evaluación de su sostenibilidad sea extremadamente difícil. Cuando se reportan movimientos de retorno de manera prematura o no se verifican, las personas pueden ser “sacadas de los registros” antes de haber podido lograr una solución duradera, lo que significa que es improbable que sus necesidades sean satisfechas. Esto ocurre, por ejemplo, cuando a los desplazados internos se los reporta como retornados simplemente porque dejaron un campamento o porque volvieron a sus lugares de origen a pesar de que sus hogares hayan sido dañados o destruidos. Para poder captar dichos movimientos, el IDMC ha empezado a registrarlos como “soluciones parciales y no verificadas” (ver Parte 1).

## EVALUAR LOS IMPACTOS Y SEVERIDAD DEL DESPLAZAMIENTO

La cantidad de personas que viven en situación de desplazamiento ofrece solamente un entendimiento parcial de la realidad de los desplazados internos. Sus necesidades y los impactos de su desplazamiento a nivel personal, local y nacional difieren de una situación a otra. Pueden variar

ampliamente según la duración del desplazamiento, los recursos y capacidades preexistentes y los niveles actuales de vulnerabilidad. Hay, por ejemplo, cantidades aproximadamente similares de desplazados internos en Colombia y en Siria, pero sus necesidades son enormemente diferentes. Las respuestas efectivas y dirigidas requieren una comprensión más cabal de los impactos y experiencias del desplazamiento más allá de los números.

## Impactos económicos del desplazamiento

El desplazamiento afecta a las economías de muchas formas que se interconectan y se superponen. Sus impactos pueden sentirse directa o indirectamente, en el corto o largo plazo y a nivel local o nacional. Algunos son tangibles, por ejemplo cuando se pierden cultivos y ganado. Otros son intangibles, como los meses de educación perdidos. Los impactos pueden ocurrir en el momento del desplazamiento, cuando los desplazados internos tienen que pagar medios de transporte o alojamiento temporal o más tarde, cuando tienen que aceptar un trabajo de menor salario en el mercado laboral saturado de su área de acogida. Como parte de la investigación del IDMC sobre los impactos económicos del desplazamiento interno, hemos desarrollado una nueva metodología para evaluar los costos directos, mostrando que el desplazamiento interno podría estar costando a los países de todo el mundo un total de casi 13 mil millones de dólares por año.<sup>295</sup>

Pudimos estimar el impacto económico directo del desplazamiento asociado con las inundaciones en Somalia en 2018 en alrededor de 19 millones de dólares para 287.000 personas desplazadas desde abril a agosto. También estimamos el impacto del desplazamiento asociado a la sequía entre enero de 2017 y agosto de 2018 en 500 millones de dólares para 1,2 millones de desplazados internos y del desplazamiento asociado al conflicto en el mismo periodo en 110 millones de dólares para 423.000 desplazados internos. Las últimas cifras representan el 4,7 y el 1 por ciento del PIB promedio anual de Somalia respectivamente.<sup>296</sup>

También es necesaria una mejor comprensión de los impactos económicos de largo plazo para informar al sector de desarrollo sobre dónde y cómo involucrarse en la gestión de las crisis (ver Cuadro 5).

## Cuadro 5. Evaluación de los impactos económicos del desplazamiento

Los cálculos del IDMC consideran los costos asociados a las necesidades de vivienda, salud, educación y seguridad de los desplazados internos y las pérdidas de medios de subsistencia. Se enfocan en las pérdidas y costos inmediatos y directos para los que hay datos cuantitativos disponibles públicamente a nivel mundial. La información tal como la financiación requerida para brindar alimentos a un número dado de desplazados internos sirve como dato representativo para el costo asociado a las necesidades nutricionales que resultan del desplazamiento.

Los cálculos no explican las consecuencias de largo plazo del desplazamiento ni sus impactos en las comunidades de origen y acogida y otros grupos afectados. Por esta razón, deberían ser considerados subestimaciones de su carga financiera total.

Dimensión	Métrica	Qué incluye
<b>Vivienda</b> Fuentes de datos: Resumen de Necesidades humanitarias y plan de respuesta humanitaria de OCHA	Costos de albergues o viviendas temporales	<ul style="list-style-type: none"> <li>  provisión de soluciones de alojamiento transitorio y de emergencia, incluidos subsidios para alquileres o reparaciones</li> <li>  entrega de artículos vitales no alimenticios según la necesidad</li> <li>  provisión de agua, saneamiento y servicios de higiene</li> <li>  coordinación y manejo de albergues y campamentos</li> </ul>
<b>Medios de subsistencia</b> Fuentes de datos: Indicadores de desarrollo mundial y PovcalNET del Banco Mundial, Matriz de Seguimiento de Desplazamiento de la OIM	Pérdida de ingresos	<ul style="list-style-type: none"> <li>  pérdida de ingresos del trabajo</li> </ul>
<b>Educación</b> Fuentes de datos: Resumen de Necesidades humanitarias y plan de respuesta humanitaria de OCHA	Costo de proveer educación temporal	<ul style="list-style-type: none"> <li>  restauración de actividades educativas para niños en edad escolar primaria y secundaria</li> <li>  aseguramiento de entornos de aprendizaje seguros y saludables, incluido en algunos casos el apoyo psicológico para niños</li> </ul>
<b>Salud</b> Fuentes de datos: Resumen de Necesidades humanitarias y plan de respuesta humanitaria de OCHA	Costo de la provisión de asistencia alimentaria	<ul style="list-style-type: none"> <li>  provisión de asistencia alimentaria vital</li> <li>  mejora de la producción de alimentos</li> <li>  prevención y tratamiento de la malnutrición de niños menores de cinco años de edad y de mujeres lactantes y embarazadas</li> </ul>
	Costo de la provisión de asistencia médica en situaciones de emergencia	<ul style="list-style-type: none"> <li>  provisión de servicios de salud primarios/secundarios esenciales y de emergencia</li> <li>  prevención y respuesta a brotes y enfermedades contagiosas</li> <li>  provisión de cobertura de inmunizaciones para niños menores de cinco años de edad</li> </ul>
<b>Seguridad</b> Fuentes de datos: Resumen de Necesidades humanitarias y plan de respuesta humanitaria de OCHA	Costo de garantizar la seguridad en las áreas de acogida	<ul style="list-style-type: none"> <li>  refuerzo y provisión de protección a los desplazados internos</li> <li>  prevención y respuesta a violaciones de los derechos humanos</li> <li>  protección de niños y mujeres</li> </ul>

## Hacia una mejor comprensión de la severidad y vulnerabilidad del desplazamiento

Es importante entender cómo las vulnerabilidades de los desplazados internos difieren de una situación a otra, independientemente de la magnitud, para elaborar un panorama completo de la severidad del fenómeno y para respaldar la planificación y las respuestas dirigidas y efectivas. Los desplazados internos de la ciudad afgana de Gazni, por ejemplo, quedaron atrapados en el fuego cruzado del enfrentamiento entre los talibanes y las fuerzas del gobierno en 2018. Las personas que se albergan en lugares de protección civil en Sudán del Sur están generalmente protegidas de tal conflicto, pero las mujeres y las niñas tienen un alto riesgo de sufrir violencia sexual o de género. Los desplazados en el estado de Guerrero, en México están expuestos a la criminalidad y la extorsión.

Estas experiencias contrastantes en cuanto a la seguridad son solo un componente de la severidad del desplazamiento. Otro factores son el acceso a una vivienda, servicios, medios de subsistencia, documentación, reunificación familiar, asuntos públicos y justicia.<sup>297</sup> Los desplazados internos en albergues temporales en Tanganica y Kivu del Sur en RDC, por ejemplo, están expuestos al clima severo y a peligros de incendio, mientras que los que se encuentran en centros colectivos en las regiones de Donetsk y Lugansk, áreas controladas por el gobierno de Ucrania y cercanas a la línea de contacto, reciben viviendas gratuitas pero supuestamente corren el riesgo de ser desalojados. Existen contrastes similares desde el punto de vista del acceso a los servicios. El costo de los medicamentos es la principal barrera para la asistencia médica de los desplazados internos en Donetsk y Lugansk, mientras que para los de Tanganica y Kivu del Sur son las instalaciones escasas y deficientemente equipadas.

También es difícil evaluar la severidad del desplazamiento y las diferentes vulnerabilidades asociadas a desastres, principalmente debido a la ausencia de datos confiables sobre su duración y las diferentes capacidades de las personas, comunidades y estados para lidiar con la situación. Algunas personas pueden retornar poco tiempo después de un desastre, pero muchas siguen desplazadas por meses o incluso años y tienen dificultades para acceder a mecanismos efectivos para restaurar o reconstruir sus hogares, terreno y propiedad.

Por cada evento de desastre registrado, el IDMC trata de recolectar tanta información como es posible sobre la destrucción de los hogares, ya sea como un dato representativo para el desplazamiento o con fines de triangulación. La destrucción de los hogares es un buen

dato representativo para calcular la magnitud del desplazamiento. Además, como se resaltó en la sección anterior relativa a la medición de la cifra “stock” de desastres, la duración del desplazamiento podría usarse como un indicador de la vulnerabilidad de las personas.

Un ejemplo ilustrativo se puede encontrar en India, donde el ciclón tropical Titli azotó los estados de Odisha y Andhra Pradesh en octubre de 2018 y causó una destrucción importante, particularmente en los distritos costeros. Al evaluar los daños del desastre, las autoridades en Andhra Pradesh registraron el alcance del daño por tipo de vivienda.

Las familias indias tradicionalmente construyen diferentes tipos de viviendas dependiendo de su ubicación y recursos económicos. Las “casas pukka” son estructuras relativamente sólidas construidas con materiales duraderos tales como hormigón, ladrillos y madera. Tienden a resistir los impactos de los ciclones razonablemente bien, pero podrían ser vulnerables a los terremotos. Las “casas kutcha” están construidas con materiales más baratos y menos duraderos tales como lodo, paja y bambú, lo que las hace vulnerables a la mayoría de las amenazas naturales. Cuando se destruyen las casas kutcha tienden a ser reemplazadas por casas pukka.<sup>298</sup>

Al usar la clasificación de daños de las autoridades según los dos tipos de vivienda, el IDMC pudo tener una mejor comprensión, y más matizada, de los impactos de Titli en la población local. Las personas que vivían en casas kutcha fueron cuatro veces más afectadas por la destrucción de viviendas que las que vivían en casas pukka. Sin embargo, es probable que los que sufrieron la destrucción de sus casas pukka hayan permanecido desplazados por un tiempo más largo.

El IDMC continuará desarrollando su evaluación cualitativa de la gravedad del desplazamiento para permitir comparaciones significativas entre países y para ayudar a monitorear su progreso hacia la resolución del fenómeno.

## DESPLAZAMIENTO DIFÍCIL DE DETECTAR

Algunos tipos de desplazamiento son particularmente difíciles de evaluar debido a los datos faltantes o a la complejidad de sus causas y desencadenantes. Estos incluyen el desplazamiento asociado a proyectos de desarrollo, violencia criminal amenazas de evolución lenta tales como la sequía y el aumento del nivel del mar y factores que se superponen. Las limitaciones en los datos también obstruyen los esfuerzos para determinar cuántos desplazados internos se convierten en refugiados y cuántos emigrantes vuelven a una vida

## Cuadro 6. ¿Por qué algunas personas se niegan a evacuar?

El aspecto más visible y tangible del desplazamiento asociado a desastres es tener que evacuar el propio hogar. Esto puede tomar la forma de autoevacuación o de cumplimiento de órdenes de las autoridades locales. El desafío de representar el desplazamiento asociado con las órdenes de evacuación obligatoria es que las órdenes cubren más personas que las registradas en los albergues temporales.

En el punto máximo de actividad del ciclón tropical Prapiroon en Japón, por ejemplo, a dos millones de personas se les ordenó evacuar, pero menos de 31.000 personas fueron registradas en los albergues (ver enfoque sobre Japón, p.30).<sup>299</sup> Dos factores explican por lo menos algunas de dichas discrepancias. Primero, no todas las personas a las que se les ordena evacuar podrían cumplir; esto quiere decir que es probable que el número de personas cubiertas por las órdenes de evacuación sobreestime la magnitud del desplazamiento. Segundo, muchos evacuados podrían elegir quedarse con familiares y amigos, en hoteles, o en otros lugares; esto quiere decir que es probable que el número de personas en los albergues subestime la magnitud del desplazamiento.

Las razones por las que las personas no siguen las órdenes de evacuación son complejas y multifacéticas. Abarcan desde desafíos prácticos para las personas de edad avanzada y con discapacidades hasta la falta de información accesible y oportuna y la percepción y comunicación del riesgo de desastre. Estos factores también podrían combinarse con el deseo de las personas de proteger sus hogares, mascotas, ganado y otros bienes.<sup>300</sup> Los factores socioeconómicos también podrían influir. Es posible que algunas familias no puedan pagarse la autoevacuación y las mismas personas también podrían ser vulnerables de otras maneras como estar ubicados en áreas de inundación, vivir en casas rodantes o carecer de transporte confiable.<sup>301</sup>

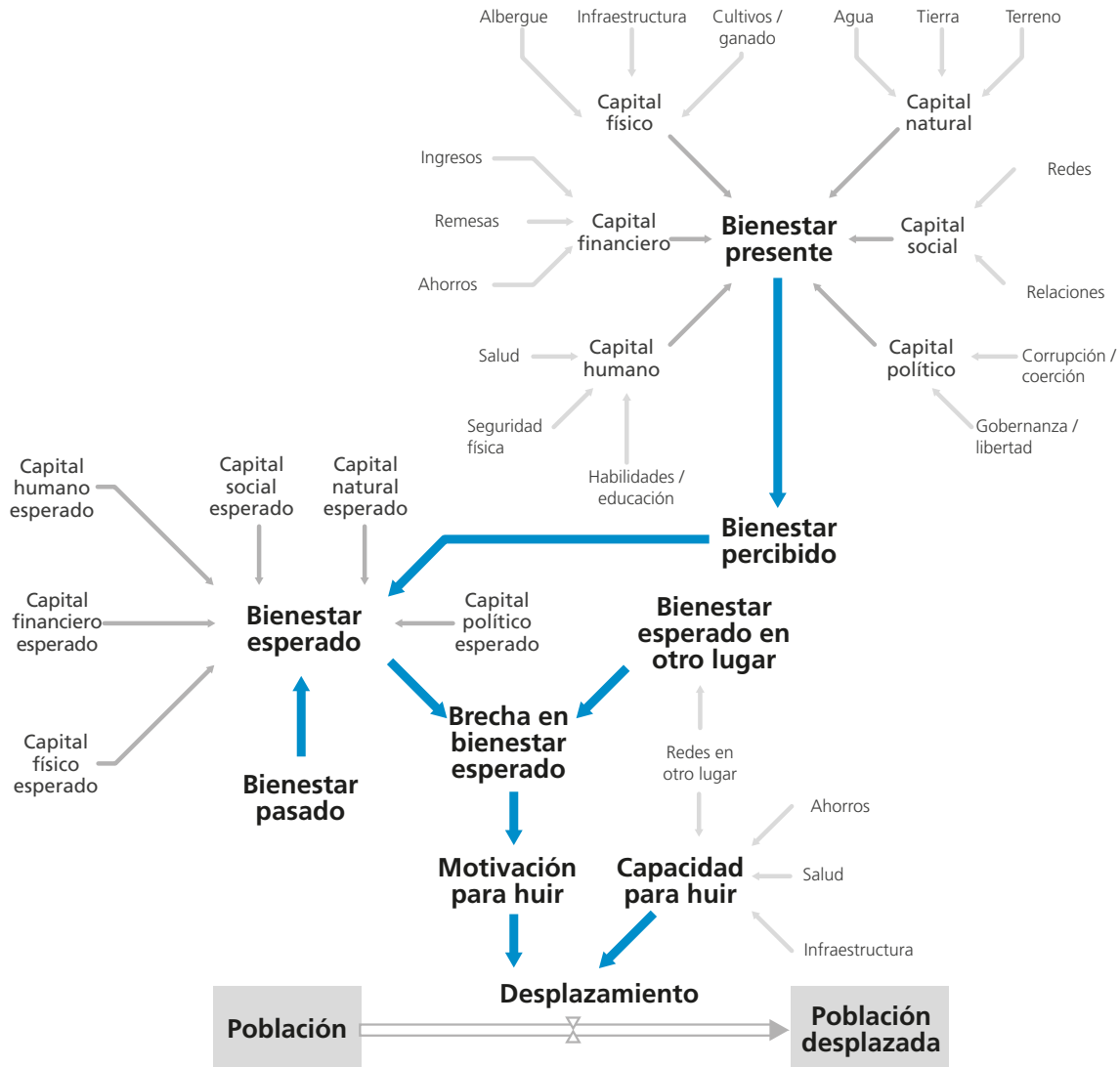
de desplazamiento interno. El resultado es un entendimiento incompleto del continuo del desplazamiento y sus dinámicas.

Muchos informes de desplazamiento asociado a desastres proveen datos sobre órdenes de evacuación pero no necesariamente de cuántas personas las obedecen. Esto hace que la magnitud del desplazamiento provocado por desastres sea difícil de detectar, dado que muchas personas no siguen las órdenes de evacuación obligatoria, asumiendo el riesgo de quedarse ahí (ver Cuadro 6).

También es difícil monitorear el desplazamiento asociado a desastres de evolución lenta y a la degradación ambiental. Es difícil distinguir de la migración interna y es desafiante elaborar un panorama completo porque encapsula una amplia variedad de fenómenos, causas, desencadenantes, impactos y tipos de movimiento. Se necesitan más evidencias y ejemplos concretos de cómo ocurre el desplazamiento en las diferentes situaciones de evolución lenta para informar evaluaciones de riesgos más sólidas y la evaluación de respuestas políticas apropiadas.

Para superar estos desafíos, el IDMC ha comenzado a explorar el modelado y la interconectividad de sistemas para entender la complejidad del desplazamiento de evolución lenta. Se está usando un enfoque similar para entender mejor los factores interconectados que causan el desplazamiento asociado a la violencia criminal en el Triángulo Norte de Centroamérica (ver Figura 17, p.74).<sup>302</sup>

FIGURA 17: Interconectividad de sistemas



El IDMC también está mapeando las formas en que las respuestas políticas y las inversiones de largo plazo determinan el riesgo de desplazamiento. Para hacerlo, se basa en los enfoques de modelos basados en agentes y en la dinámica de sistemas. Esto ayuda a entender las circunstancias en las que el desplazamiento es probable que ocurra y porqué. Este enfoque permitirá que el IDMC modele escenarios para el riesgo de desplazamiento en diferentes situaciones de evolución lenta y con diferentes intervenciones de políticas.

## EXPLICANDO EL RIESGO FUTURO

Muchos gobiernos y actores operacionales reconocen la necesidad de entender el riesgo de desplazamiento futuro. Hay una demanda creciente de herramientas de pronóstico y de modelos de riesgo de desplazamiento que puedan calcular la magnitud y severidad del desplazamiento futuro y revelar sus causas subyacentes. Sin

embargo, el desarrollo y mejora de estas herramientas todavía está poniéndose al día con la demanda.

De todos modos, usar enfoques probabilísticos para estimar el desplazamiento requiere información altamente localizada y detallada y muchos gobiernos carecen de los datos necesarios para validar los modelos de riesgo y para conducir evaluaciones de riesgo completas. Se necesita más desarrollo capacidades antes de que los modelos puedan ser adaptados a necesidades específicas y los resultados aplicados para respaldar el desarrollo de políticas y la planeación de inversiones.

El IDMC publicó su modelo exclusivo y mundial de riesgo del desplazamiento provocado por desastres en 2017.<sup>303</sup> La primera iteración, basada en un modelo mundial desarrollado por la Oficina de Naciones Unidas para la Reducción del Riesgo de Desastres (UNDRR) calcula el número promedio de personas que es probable que sean desplazadas cada año por peligros de aparición repentina (terremoto, tsunami, inundaciones, vientos ciclónicos y marejadas ciclónicas).<sup>304</sup> Calcula la probabilidad e inten-

FIGURA 18: ¿Cómo se calcula el riesgo de desplazamiento?



sidad de los peligros y los componentes de vulnerabilidad y exposición para calcular el riesgo de desplazamiento provocado por desastres (ver Figura 18). Los resultados están basados en la probabilidad de la destrucción de viviendas como un dato representativo para el desplazamiento y sugieren que un promedio de alrededor de 14 millones de personas en el mundo probablemente sean desplazadas en un año determinado en el futuro.<sup>305</sup>

Debido a que el modelo excluye los desplazamientos asociados con las evacuaciones preventivas, que es particularmente relevante para los países con sólida capacidad de preparación para desastres tales como Bangladesh, China, Cuba, Filipinas y Vietnam, la estimación de riesgo es inherentemente conservadora. Es probable que el modelo sea más adecuado para los países con menos capacidad de preparación para desastres.

Desde entonces el IDMC ha trabajado estrechamente con el Instituto Federal Suizo de Tecnología en Zúrich (ETHZ, por sus siglas en alemán para mejorar la capacidad del modelo de predecir el riesgo de desplazamiento provocado por inundaciones. Aumentar la resolución de la capa de exposición de cinco kilómetros cuadrados a uno permitió una evaluación más detallada de las personas y bienes expuestos a las inundaciones. Esto, junto con una repetición de los escenarios de amenaza usando las últimas tecnologías, produjo un estimado más exacto que sugiere que el número de personas en riesgo de desplazamiento provocado por inundaciones es significativamente superior. La mejor resolución del modelo también permitió la desagregación de las cifras de riesgo de desplazamiento provocado por inundaciones por ubicaciones urbanas y rurales (ver enfoque sobre riesgo de desplazamiento por inundaciones, p.84).

La evidencia que produce el modelo de riesgo de desplazamiento provocado por desastres puede usarse para apoyar las inversiones y políticas nacionales y más locales de reducción del riesgo de desastres y a identificar áreas donde grandes cantidades de personas corren el riesgo de perder sus hogares y de ser desplazadas. También ayuda a identificar la capacidad requerida de centros de evacuación y la cantidad de asistencia necesaria para apoyar a las personas desplazadas.

El modelo del IDMC también brinda un punto de referencia para medir el progreso hacia la reducción del riesgo de desastres inclusive contra marcos internacionales como el Marco de Sendai para la reducción del riesgo de desastres y el Acuerdo de París de 2015 sobre el cambio climático. También puede adaptarse para apoyar operaciones en tiempo real indicando la cantidad y ubicación de hogares dañados y destruidos causados por amenazas observadas o modeladas.

## EL CAMINO A SEGUIR

Los desafíos permanentes asociados a los datos sobre el desplazamiento interno están claramente interconectados. Es vital contar con una respuesta sistémica que desarrolle estándares comunes y mejore la cooperación, coordinación e interoperabilidad de los datos para que los gobiernos y demás actores comprendan totalmente, prevengan y aborden el fenómeno a través de una mejor formulación de políticas, planificación y reducción del riesgo.

Las nuevas tecnologías y enfoques tienen el potencial de superar algunos de los desafíos específicos para obtener datos desagregados completos, oportunos y precisos sobre una variedad de situaciones de desplazamiento. Utilizados con el debido cuidado por cuestiones éticas de privacidad y protección de datos pueden ayudar a llenar importantes vacíos de conocimiento.

Armados con evidencias y datos más sólidos, los gobiernos y otras partes interesadas estarán mejor equipados para entender y planear futuros riesgos y monitorear el progreso hacia el logro de las metas planteadas en los marcos tales como el de Objetivos de Desarrollo Sostenible, el Marco de Sendai para la reducción del riesgo de desastres y el Acuerdo de París. Lo que es más importante, también estarían en mejor posición para abordar las necesidades de los desplazados internos.